

请写清校名、姓名、班级。
仔细读题，认真答题。
请书写工整，卷面整洁。

注意

姓名

班级

学校

探究乐园



第五单元检测卷

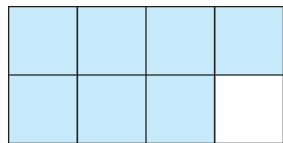
测试时间:90分钟 测试总分:100分



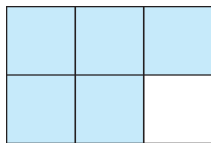
题号	一	二	三	四	五	六	七	总分
得分								

一、先在算式下面的图形中涂一涂，再写出得数。(6分)

$$\frac{1}{2} + \frac{3}{8} = \frac{(\text{7})}{(\text{8})}$$



$$\frac{2}{3} + \frac{1}{6} = \frac{(\text{5})}{(\text{6})}$$



二、填空。(14分)

1. “ $\frac{1}{5} + \frac{7}{10}$ ”不能直接相加，是因为它们的分母不同，也就是(分数单位)不同，

所以必须先(通分)再计算，结果是($\frac{9}{10}$)。

2. $\frac{3}{5}$ 的分数单位与 $\frac{5}{8}$ 的分数单位相差($\frac{3}{40}$)。

3. $1 - (\frac{5}{12} + \frac{1}{6})$ 的运算顺序是先算(加)法，再算(减)法，结果是($\frac{5}{12}$)。

4. 一根铁丝，先剪去它的 $\frac{1}{2}$ ，再剪去它的 $\frac{1}{6}$ ，一共剪去了这根铁丝的($\frac{2}{3}$)。

5. $\frac{1}{4} + \frac{4}{7} + \frac{3}{4} = \frac{4}{7} + (\frac{1}{4} + \frac{3}{4})$ ，运用了加法的(交换)律和(结合)律。

6. 在括号里填合适的分数，使计算简便： $\frac{3}{7} + (\frac{4}{7}) + \frac{2}{9} = 1$ ， $5 - (\frac{3}{10}) - \frac{7}{10} = 4$ 。

8. 绿化江景公园，规划种花 $\frac{3}{8}\text{km}^2$ ，植树 $\frac{7}{12}\text{km}^2$ ，种草 $\frac{5}{12}\text{km}^2$ ，规划的绿化面积是($1\frac{3}{8}$) km^2 。

9. 装配一台机器，甲用去 $\frac{2}{5}$ 时，乙比甲少用 $\frac{1}{10}$ 时，丙比乙多用 $\frac{3}{20}$ 时，丙用了($\frac{9}{20}$)时。

三、选择。(10分)

1. 下列算式中，计算结果最接近1的是(A)。

A. $\frac{1}{3} + \frac{1}{2}$

B. $\frac{7}{8} - \frac{3}{16}$

C. $\frac{3}{10} + \frac{2}{5}$

2. 从一个数里减去 $\frac{3}{4}$ ，差是 $\frac{5}{20}$ ，这个数是(C)。

A. $\frac{1}{20}$

B. $\frac{1}{4}$

C. 1

3. 与 $\frac{7}{8} - (\frac{3}{8} + \frac{1}{4})$ 的计算结果相等的算式是(C)。

A. $\frac{7}{8} - \frac{3}{8} + \frac{1}{4}$

B. $\frac{7}{8} + \frac{3}{8} - \frac{1}{4}$

C. $\frac{7}{8} - \frac{3}{8} - \frac{1}{4}$

4. 小红的跳绳长 $\frac{7}{5}$ 米，比小明的短 $\frac{3}{10}$ 米，小明的跳绳长(C)米。

A. $1\frac{3}{10}$

B. $1\frac{1}{10}$

C. $1\frac{7}{10}$

5. 在一个减法算式中，被减数、减数与差的和是 $\frac{6}{7}$ ，被减数一定是(A)，

A. $\frac{3}{7}$

B. $\frac{2}{7}$

C. $\frac{1}{7}$

四、比较大小。(6分)

$$\frac{1}{2} + \frac{1}{3} \bigcirc \frac{5}{6}$$

$$\frac{3}{5} + \frac{2}{7} \bigcirc \frac{5}{6}$$

$$\frac{7}{16} - \frac{1}{4} \bigcirc \frac{2}{5}$$

$$\frac{3}{4} + \frac{3}{8} \bigcirc 1$$

$$\frac{5}{8} - \frac{1}{5} \bigcirc \frac{2}{7}$$

$$\frac{9}{11} - \frac{1}{3} \bigcirc \frac{4}{9}$$

五、计算。(22分)

1. 口算。(4分)

$$\frac{5}{8} + \frac{3}{8} = 1$$

$$\frac{3}{4} + \frac{1}{5} = \frac{19}{20}$$

$$\frac{1}{2} + \frac{1}{8} = \frac{5}{8}$$

$$\frac{3}{2} + \frac{1}{20} = \frac{31}{20}$$

$$\frac{2}{3} - \frac{1}{6} = \frac{1}{2}$$

$$1 - \frac{3}{5} = \frac{2}{5}$$

$$\frac{1}{7} - \frac{1}{8} = \frac{1}{56}$$

$$\frac{4}{9} - \frac{1}{3} = \frac{1}{9}$$

2. 计算下列各题。(能简算的要简算)(12分)

$$\frac{1}{2} + \frac{1}{4} - \frac{5}{12} = \frac{1}{3}$$

$$\frac{3}{5} + \frac{5}{6} + \frac{2}{3} = \frac{21}{10}$$

$$\frac{5}{11} + \frac{1}{21} + \frac{3}{11} + \frac{20}{21} = 1\frac{8}{11}$$

$$1\frac{7}{12} - \frac{2}{7} - \frac{5}{7} = \frac{7}{12}$$

$$\frac{5}{6} - \frac{5}{9} + \frac{1}{6} = \frac{4}{9}$$

$$\frac{5}{13} - \frac{2}{11} + \frac{8}{13} - \frac{9}{11} = 0$$

3. 解方程。(6 分)

$$\frac{5}{16} + x = \frac{7}{8}$$

解: $x = \frac{9}{16}$

$$x - \frac{1}{4} = \frac{2}{7}$$

解: $x = \frac{15}{28}$

$$x + \frac{3}{5} = 1 - \frac{1}{10}$$

解: $x = \frac{3}{10}$

3. 拖拉机第一天耕了一块地的 $\frac{1}{4}$, 第二天比第一天多耕了这块地的 $\frac{1}{12}$, 第二天耕了多少? 还剩下这块地的几分之几没有耕?(7 分)

解: $\frac{1}{4} + \frac{1}{12} = \frac{1}{3}$

$$1 - \frac{1}{4} - \frac{1}{3} = \frac{5}{12}$$

答: 第二天耕了 $\frac{1}{3}$; 还剩下这块地的 $\frac{5}{12}$ 没有耕。

4. 一块大蛋糕, 小慧吃了 $\frac{1}{8}$, 妈妈吃了 $\frac{1}{4}$, 爸爸吃了 $\frac{5}{16}$, 这块蛋糕吃完了吗? 如果没有吃完, 还剩下几分之几?(8 分)

解: $\frac{1}{8} + \frac{1}{4} + \frac{5}{16} = \frac{11}{16} < 1$

所以没吃完, 还剩下 $1 - \frac{11}{16} = \frac{5}{16}$ 。

5. 一个菜园种了三种蔬菜, 黄瓜和茄子占总面积的 $\frac{19}{36}$, 番茄和茄子占总面积的 $\frac{7}{12}$ 。三种蔬菜的种植面积各占总面积的几分之几?(8 分)

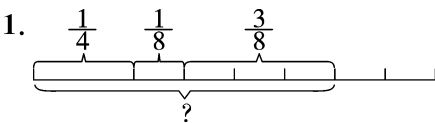
解: 番茄: $1 - \frac{19}{36} = \frac{17}{36}$

茄子: $\frac{7}{12} - \frac{17}{36} = \frac{1}{9}$

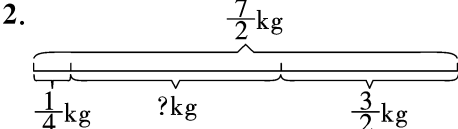
黄瓜: $\frac{19}{36} - \frac{1}{9} = \frac{5}{12}$

答: 番茄占总面积的 $\frac{17}{36}$, 黄瓜占 $\frac{5}{12}$, 茄子占 $\frac{1}{9}$ 。

六、看图列式并解答。(6 分)



解: $\frac{1}{4} + \frac{1}{8} + \frac{3}{8} = \frac{3}{4}$



解: $\frac{7}{2} - \frac{3}{2} - \frac{1}{4} = 1\frac{3}{4}(\text{kg})$

七、解决问题。(36 分)

1. 人体血型主要分为 A 血型、B 血型、O 血型、AB 血型四种, 下表是五(1)班 50 名同学四种血型统计情况:

血型	A	B	O	AB
占全班的几分之几	$\frac{2}{5}$	$\frac{3}{10}$	$\frac{1}{5}$?

(1) O 血型和 AB 血型共占全班 $\frac{3}{10}$, AB 血型的同学占了全班的几分之几?(3 分)

解: $\frac{3}{10} - \frac{1}{5} = \frac{1}{10}$

答: AB 血型的同学占了全班的 $\frac{1}{10}$ 。

(2) (A) 血型的人最多, (AB) 血型的人最少, 它们相差 $(\frac{3}{10})$ 。(3 分)

2. 一个等腰三角形的一条腰长 $\frac{3}{5}$ cm, 底边 $\frac{5}{8}$ cm, 这个等腰三角形的周长是多少厘米?(7 分)

解: $\frac{3}{5} + \frac{3}{5} + \frac{5}{8} = \frac{73}{40}(\text{cm})$

答: 这个等腰三角形的周长是 $\frac{73}{40}$ 厘米。